



TREN LIGERO DE AUSTIN: INFORME DE PARTICIPACIÓN COMUNITARIA

AUSTIN
TRANSIT
PARTNERSHIP

DIÁLOGO COMUNITARIO
MARCH 21 – MAY 2, 2023

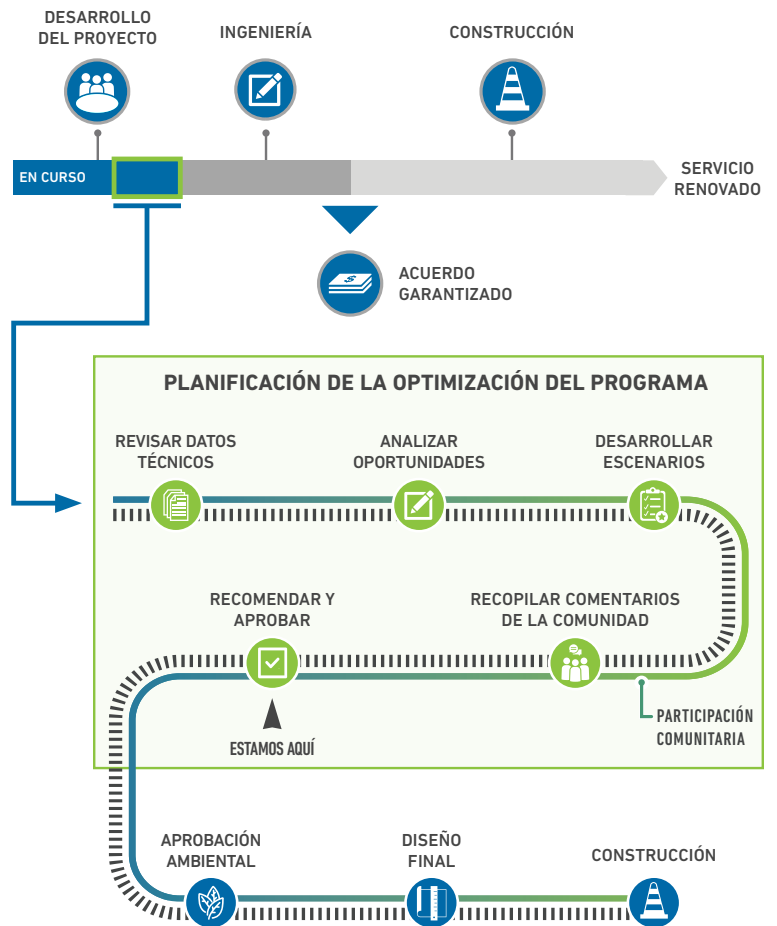




PERSPECTIVAS CLAVE

Principales temas comunitarios recopilados:

- Apoyo al avance de un proyecto de tren ligero que lleve a los ciudadanos de Austin adonde quieren y necesitan ir.
- Priorización de la movilidad, el servicio de atención al cliente y el acceso a las oportunidades.
- Concentración en una mayor cobertura, una integración perfecta con otras opciones de transporte, posibilidad de ampliación del servicio y acceso asequible a los destinos clave.
- Exploración de alternativas para las terminales, las opiniones en relación con los impactos y beneficios medioambientales, el uso de terrenos y las viviendas.



Antecedentes sobre el tren ligero de Austin

En noviembre de 2020, los votantes de Austin aprobaron por abrumadora mayoría la Proposición A, que destinaba impuestos inmobiliarios para respaldar el Proyecto Connect, un plan de sistema de transporte público que incluye un nuevo tren ligero y más servicios.

Plan de Implementación del Tren Ligero

Austin Transit Partnership (ATP, por sus siglas en inglés) trabajó con nuestra comunidad para desarrollar opciones con vistas a un Plan de Implementación del Tren Ligero que pueda realizarse dentro del presupuesto y que, al mismo tiempo, respete los objetivos y valores de los votantes de Austin.

El diálogo conduce a un mejor tren ligero

El diálogo comunitario es vital para el éxito del tren ligero de Austin. El 21 de marzo de 2023, ATP presentó a nuestra comunidad cinco opciones de plan de trenes ligeros que se ajustaban a los valores y las necesidades de la comunidad. Esto puso en marcha un proceso de participación de seis semanas que brindó a nuestra comunidad la oportunidad de conocer el proyecto de tren ligero y opinar sobre las opciones. En colaboración con el equipo del Proyecto Connect de la ciudad de Austin y CapMetro, el personal de ATP avanzó en la comunicación con las poblaciones prioritarias, aumentó la divulgación y la educación sobre el Plan de Implementación del Tren Ligero y recibió valiosas opiniones sobre las opciones presentadas.

Dar prioridad a los valores y principios rectores de la comunidad

Se utilizaron los criterios de valores comunitarios junto a los principios rectores generales para clasificar las opiniones de la comunidad en unidades temáticas y recopilar perspectivas para establecer los parámetros de la primera fase del proyecto de tren ligero.

www.atptx.org

ÍNDICE



Sección 1: Temas Comunitarios Recopilados
Temas Principales, Valores y Principios



Sección 2: Cómo Lideramos La Participación
Estrategia, Actividades y Estadísticas



Sección 3: Cómo Analizamos Las Opiniones
El Proceso y las Perspectivas Demográficas



Sección 4: Qué Escuchamos
Las Opiniones Comunitarias sobre las Opciones para el Tren Ligero



Apéndice

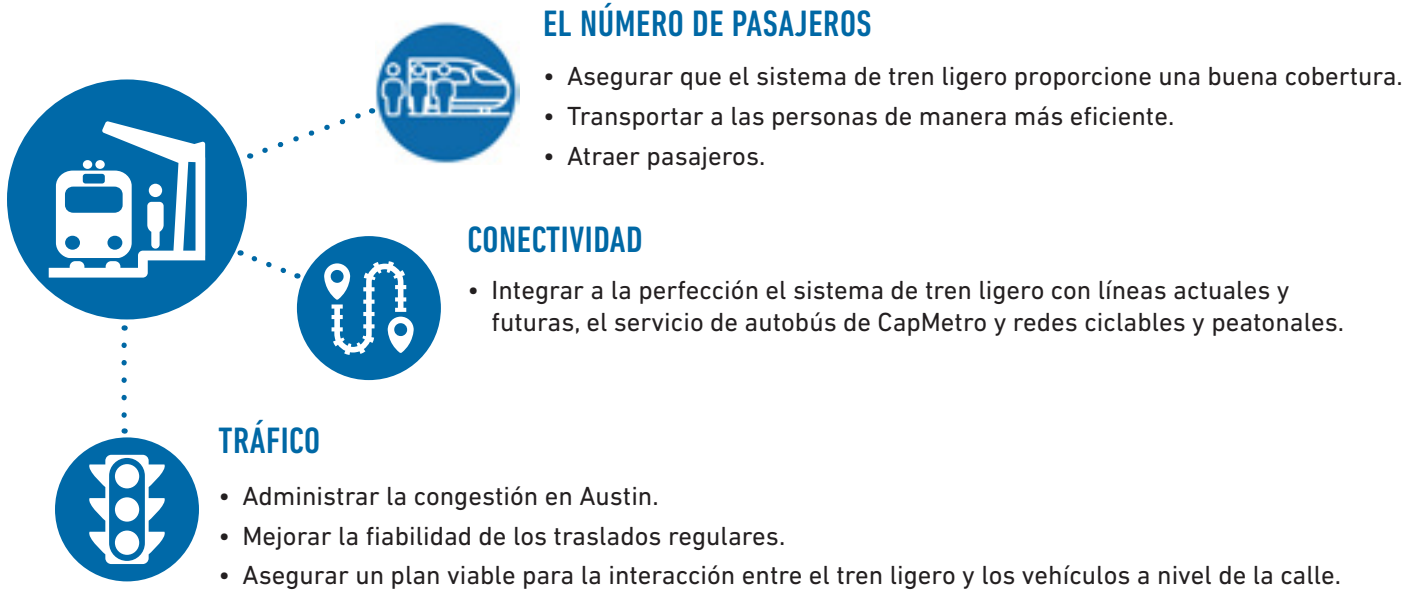


Qué fue lo que Más Escuchamos



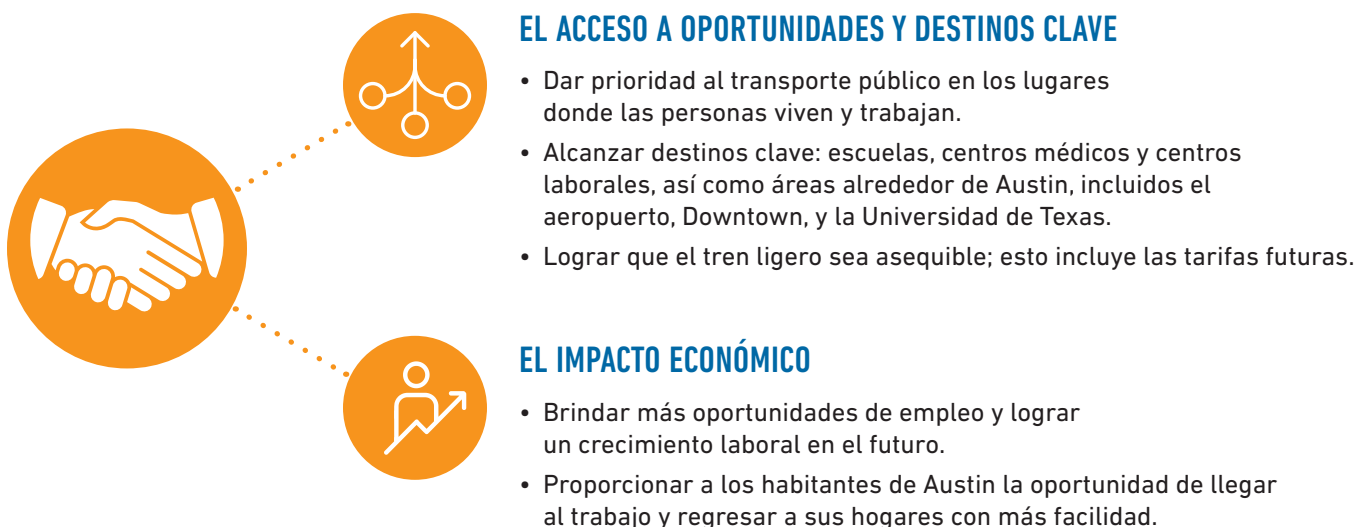
La Movilidad y la Experiencia de los Usuarios:

El tren ligero debe brindar un servicio de transporte público práctico y de buena calidad.



El Acceso a Oportunidades:

El tren ligero debe establecer conexiones significativas, especialmente para las personas que más lo necesitan.



Opiniones Comunitarias Adicionales



En los comentarios de la comunidad se analizaron las alternativas para las terminales, las opiniones en relación con los impactos y beneficios medioambientales, el uso de terrenos y las viviendas. Se suscitaron preguntas acerca de los datos sobre los pasajeros, los costos y el plan de financiación, así como sobre la posibilidad de ampliación del sistema. www.atptx.org/faqs

El Uso del Suelo y las Viviendas:

El tren ligero debe crear vínculos entre las viviendas asequibles o a las que se puede aspirar y el transporte público.



- Brindar servicios a las unidades de viviendas asequibles existentes y previstas.
- Utilizar los terrenos adyacentes al tren ligero para fomentar el aumento de la cantidad de pasajeros.
- Respalidar planes para el desarrollo equitativo orientado al transporte público.

Los Beneficios Medioambientales:

El tren ligero tiene el potencial de afectar tanto los recursos ecológicos críticos como de aportar beneficios respecto del cambio climático.



- El transporte público presenta ventajas medioambientales.
- Las oportunidades de cambiar el modo de transporte tienen una repercusión positiva en el cambio climático.

La Estrategia de Participación



La Participación Orientada a las Poblaciones Prioritarias

ATP tiene el compromiso de interactuar de manera directa con las poblaciones prioritarias o con aquellas comunidades con más probabilidades de sentir el impacto del Proyecto Connect. En mayo pasado, ATP evaluó los esfuerzos previos de participación para el Proyecto Connect e identificó brechas en la divulgación respecto de las siguientes poblaciones prioritarias:

- Personas jóvenes (entre 18 y 24 años)
- Comunidades de habla hispana
- Comunidades negra y latina
- Personas con discapacidades
- Comunidades de bajos ingresos



Los Grupos de Debate Dieron Prioridad a los Valores Comunitarios Respecto del Tren Ligero

La estrategia de participación fue evolucionando para adaptar y aumentar la cantidad y la calidad de las interacciones con las poblaciones prioritarias con el fin de responder a las brechas de divulgación. Los participantes de los grupos de debate se autoperciben como miembros de uno de los grupos de poblaciones prioritarias que se mencionan más arriba.

ATP organizó 11 grupos de debate sobre el tren ligero entre diciembre de 2022 y enero de 2023 antes del comunicar públicamente las opciones del tren ligero.

Los objetivos de los grupos de debate

- Intercambiar ideas con las poblaciones prioritarias.
- Recibir opiniones sobre los criterios de valores comunitarios.
- Evaluar las percepciones sobre los destinos clave a los cuales podría llegar el tren ligero.



Los resultados de los grupos de debate

Los participantes indicaron que el equipo del proyecto debería priorizar lo siguiente:

- El acceso a oportunidades
- Beneficios de asequibilidad
- Población a la que se destinarían los servicios
- Conectividad
- Tráfico

Alternativas al Tren Ligero Seleccionadas sobre la Base de los Valores Comunitarios Fundamentales

Tras la conclusión de los grupos de debate, el equipo de Participación Comunitaria de ATP proporcionó los datos recogidos durante el ejercicio de valores comunitarios a los equipos de Ingeniería y Planificación para incorporar tanto los nuevos comentarios como los anteriores en el análisis de alternativas viables para el primer proyecto de tren ligero de Austin.

Los Valores y Principios Rectores de la Participación



Una vez combinados, los valores y los principios rectores comunitarios fundamentales constituyeron el marco según el cual ATP analizó las opiniones para identificar las prioridades de la comunidad.

Criterios de los valores comunitarios

Reflejar los objetivos arraigados en el Plan Estratégico de Movilidad, el Plan de Equidad Climática de Austin y en documentos anteriores en los criterios que se aplicarán a nuestro trabajo.

Principios rectores

Integrar equidad, sostenibilidad y accesibilidad a la divulgación comunitaria respecto de las poblaciones prioritarias y a la generalidad de los procesos de toma de decisiones de ATP.

=

Análisis de los comentarios

Analizar y dar prioridad a los principios y valores más importantes para nuestra comunidad e incorporar las opiniones en las recomendaciones para el Plan de Implementación del Tren Ligero para el personal.

Criterios de los Valores Comunitarios

| | | | |
|--|--|--|--|
| LA MOVILIDAD Y EL SERVICIO DE ATENCIÓN AL CLIENTE | | ¿Estamos brindando un servicio de transporte público práctico y de buena calidad? | |
| NÚMERO DE PASAJEROS | CONECTIVIDAD PARA BICICLETAS Y PEATONES | TRÁFICO | TRANSBORDO A AUTOBUSES Y TRENES |
| EL ACCESO A OPORTUNIDADES | | ¿Estamos estableciendo conexiones significativas, especialmente para las personas que más lo necesitan? | |
| DENSIDAD POBLACIONAL ACTUAL Y FUTURA | DATOS DEMOGRÁFICOS | ACCESO A LOS PUNTOS CLAVE DE DESTINO | |
| LOS BENEFICIOS MEDIOAMBIENTALES | | ¿Qué comparación se puede establecer respecto de los efectos potenciales sobre los recursos ecológicos críticos y el cambio climático? | |
| LAS EMISIONES DE GASES DE EFECTO INVERNADERO | EL IMPACTO SOBRE LOS RECURSOS Y SERVICIOS COMUNITARIOS | EL IMPACTO SOBRE LOS RECURSOS HÍDRICOS Y LAS ZONAS DE INUNDACIÓN ALUVIAL | |
| EL USO DEL SUELO Y LAS VIVIENDAS | | ¿Estamos creando vínculos entre las viviendas asequibles o a las que se puede aspirar y el transporte público? | |
| BENEFICIOS DE ASEQUIBILIDAD | OPORTUNIDADES HABITACIONALES ACTUALES Y DE CRECIMIENTO FUTURO | RESPALDO A INICIATIVAS PARA EVITAR LOS DESPLAZAMIENTOS Y AL DESARROLLO EQUITATIVO ORIENTADO AL TRANSPORTE PÚBLICO | |

Actividades y Hechos Destacados sobre la Participación



El 21 de marzo de 2023, ATP presentó a la comunidad cinco opciones de planes de tren ligero que se ajustaban a los valores y las necesidades de la comunidad. Se inició un proceso de diálogo comunitario de seis semanas, entre el 21 de marzo y el 2 de mayo, que permitió a la comunidad comentar las opciones.

Participación presencial en una junta pública

El 21 de marzo 532 personas se dieron cita en la junta pública sobre el tren ligero y dejaron 423 comentarios escritos.



Divulgación en paradas de autobús y estaciones de tren

La divulgación se realizó en 45 lugares diferentes en los alrededores de Austin y alcanzó a 3,469 personas.



Actualización comunitaria virtual

El 6 de abril, el personal de ATP realizó una presentación ante 149 participantes y respondió más de 90 personas en vivo.



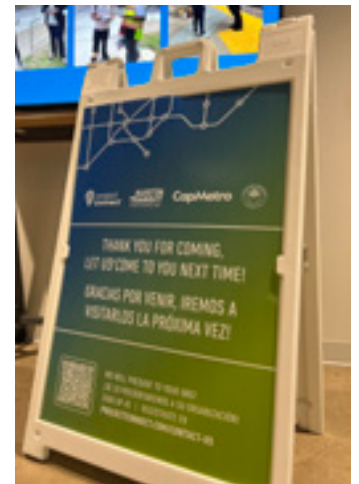
Participación virtual en una junta pública

El sitio recibió más de 19,000 visitas, distribuidas entre aproximadamente 2,000 participantes, quienes dejaron más de 5,049 comentarios.



Conversaciones, eventos y juntas, comisiones y comités comunitarios

A través de una política de aceptación frente a cualquier grupo o persona que solicitara una reunión, ATP participó de más de 90 eventos durante el periodo de diálogo de 6 semanas.



Las tácticas relativas a las poblaciones prioritarias y a una mayor divulgación incluyeron:

- Junta pública virtual y reuniones virtuales en inglés y español.
- Participación de los medios de comunicación en los mercados de habla inglesa e hispana.
- Asociación con grupos comunitarios para establecer vínculos más estrechos con las poblaciones prioritarias.
- Charlas con los principales pasajeros del transporte público a través de actividades de divulgación en paradas de autobús y estaciones de tren.
- Asistencia a reuniones en espacios comunitarios y eventos públicos.
- Asociación con los miembros del Concejo Municipal para atraer a sus votantes.
- Presentaciones ante juntas y comisiones de la ciudad de Austin y a comités de CapMetro y ATP.
- Acceso garantizado para el personal de ATP a todas las preguntas formuladas por correo electrónico, de manera telefónica, en persona, etc.

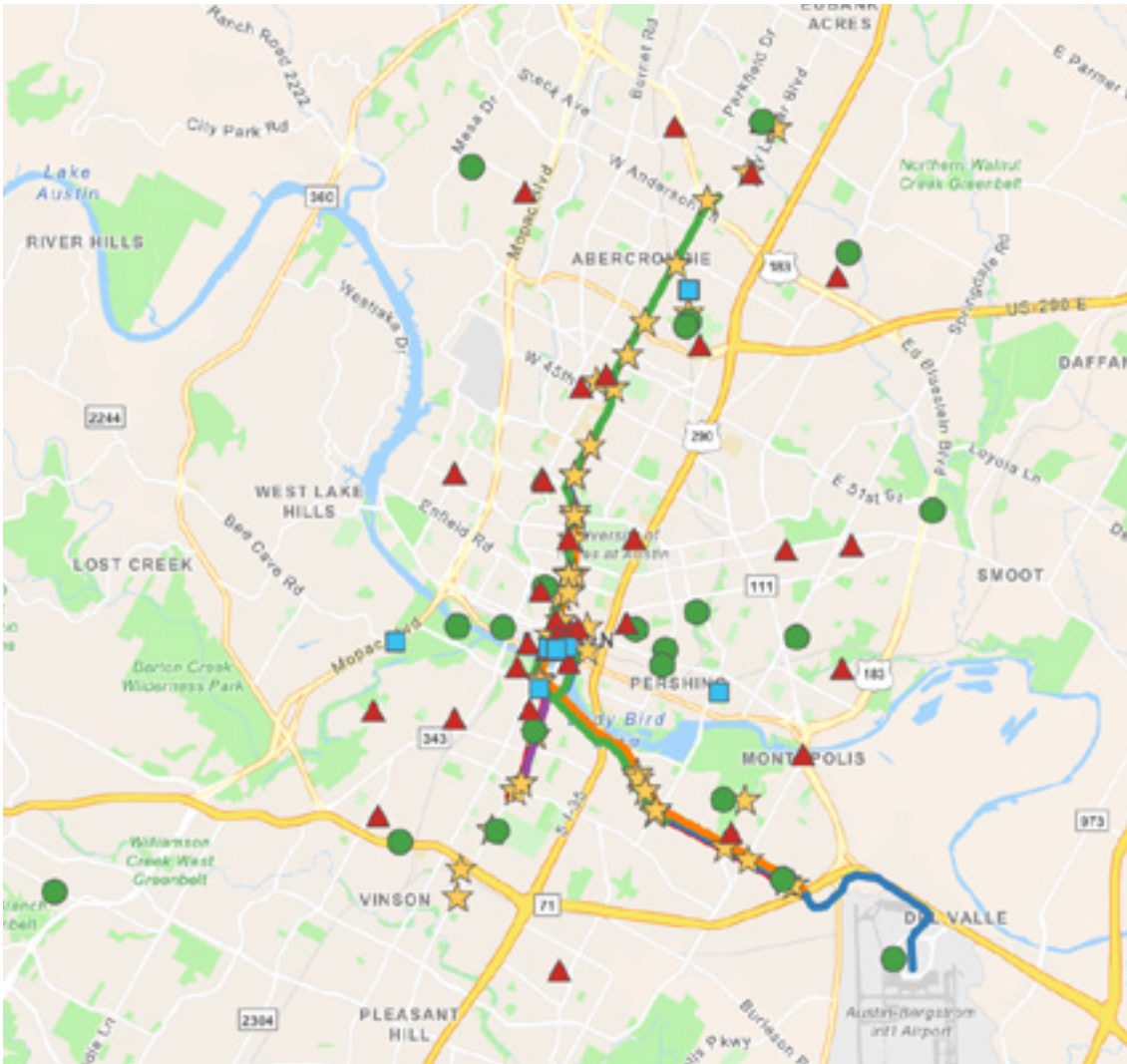
Mapa de la Participación



- Juntas, comisiones y comités
- ▲ Conversación comunitaria
- Evento comunitario
- ★ Divulgación en paradas de autobús y de tren

MÁS DE 8,000 INTERACCIONES DIRECTAS

Esta cifra incluye las interacciones con los asistentes que se contabilizaron en los eventos de divulgación presenciales, la divulgación en paradas de autobús y de tren y los participantes que informaron haber participado en la junta pública virtual.



El mapa muestra las interacciones comunitarias realizadas entre el 21 de marzo de 2023 y el 2 de mayo de 2023.

[Vea una versión digital del mapa de alcance de las opciones del tren ligero aquí.](#)

Las Cifras de la Participación: el Alcance a la Comunidad

En colaboración con el equipo del Proyecto Connect de la ciudad de Austin y CapMetro, el personal de ATP avanzó en la comunicación con las poblaciones prioritarias, aumentó el alcance y la educación sobre el Plan de Implementación del Tren Ligero y recibió valiosas opiniones sobre las opciones.

Participación Presencial



MAS DE **8,000** PARTICIPANTES



MAS DE **5,600** COMENTARIOS EN TOTAL

91 EVENTOS DE PARTICIPACIÓN ACTIVA

45 SITIOS DE DIVULGACIÓN EN ESTACIONES DE AUTOBÚS Y DE TREN

Estadísticas Generales del Boletín

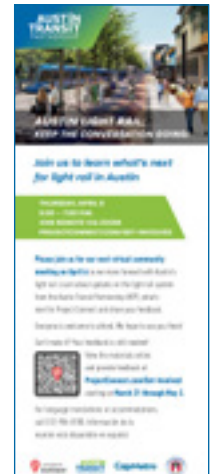


MAS DE **42K** LECTORES ALCANZADOS

806 RECEPTORES DE MENSAJES DE TEXTO

57.2% TASA PROMEDIO DE APERTURA ÚNICA

Comunicaciones Multilingües



Sitio Web



19,397 VISITAS (INGLÉS Y ESPAÑOL)

2,017 PARTICIPANTES (INGLÉS Y ESPAÑOL)

5,049 COMENTARIOS (INGLÉS Y ESPAÑOL)

MAS DE **67K** WEBSITE PAGE VIEWS (COMBINED ACROSS ALL PAGES ON ATPTX.ORG)

Estadísticas Generales de las Redes Sociales



19K PERSONAS ALCANZADAS EN LAS CUENTAS DE LAS REDES SOCIALES DE ATP

54K VISTAS DE LAS PUBLICACIONES

15K USUARIOS ALCANZADOS

3

SECTION 3: CÓMO ANALIZAMOS LAS OPINIONES

Proceso del Análisis de los Comentarios y Perspectivas sobre los Datos Demográficos



A lo largo de un periodo de diálogo comunitario de seis semanas, ATP recopiló y codificó todos los comentarios. Se identificaron los temas emergentes a través de un análisis cualitativo de los datos demográficos según la autopercepción de los participantes.

1

Comentarios codificados por tema

2

Abordaje de varios temas en un solo comentario

3

Determinación de patrones a través de un análisis cualitativo de los datos

4

Análisis cualitativo de los datos demográficos según la autopercepción de los participantes

5

Examen de los temas emergentes

La información demográfica proporciona una fotografía limitada de lo que opinan las diferentes comunidades respecto del tren ligero. Por ejemplo, aproximadamente solo la mitad de los participantes de la junta pública virtual proporcionaron su información étnica o racial y alrededor de un tercio de ellos brindaron información sobre sus ingresos. ATP seguirá buscando activamente formas de recolectar datos demográficos en los esfuerzos futuros de participación.

Los temas prioritarios para las personas que se autoperciben como negras, indígenas o de color

744 comments:

- Temas principales: acceso, aeropuerto, conectividad, costo y número de pasajeros.
- Los principales valores comunitarios: acceso a las oportunidades, la movilidad y el servicio de atención al cliente.
- Respaldo para las opciones que brindaban servicios a la mayor parte de los destinos y podían transportar a más pasajeros.
- Opiniones divididas sobre llegar hasta el aeropuerto durante la primera fase del tren ligero.

Los temas prioritarios para los participantes que se autoperciben como de bajos ingresos*

547 comments:

- Temas principales: aeropuerto, acceso, conectividad, costo y número de pasajeros.
- Los principales valores comunitarios: acceso a las oportunidades, la movilidad y el servicio de atención al cliente.
- Respaldo para las opciones que brindaban servicios a la mayor cantidad de personas y se centraban en conexiones para ciclistas, peatones, transporte en autobús y las conexiones del sistema en general.
- La ampliación del tren ligero hasta el aeropuerto para aumentar el acceso a East Austin fue un tema frecuente.

*(*ingresos familiares inferiores a \$73,000 o ingresos individuales inferiores a \$43,000)*

Temas prioritarios para los participantes que actualmente son pasajeros del transporte público

3,355 comments:

- Temas principales: aeropuerto, acceso, conectividad, número de pasajeros y Downtown.
- Los principales valores comunitarios: acceso a las oportunidades, la movilidad y el servicio de atención al cliente.
- Identificación del aeropuerto y de Downtown como destinos clave.
- Respaldo para las opciones con mayor cobertura, que brindaban servicio a la mayor cantidad de personas, proporcionaban un servicio frecuente, y la necesidad de conexiones multimodales y conectividad con el autobús.

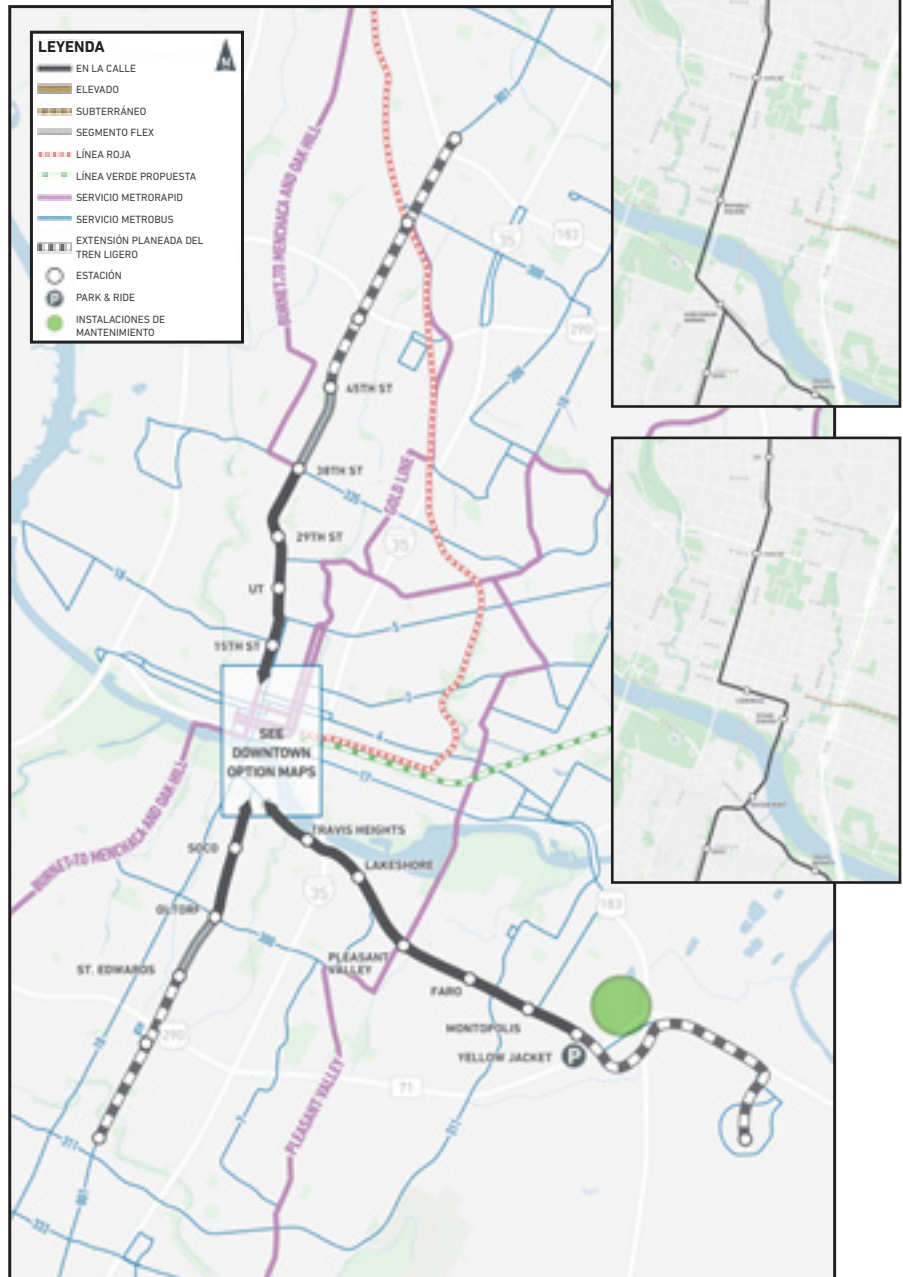
Las Opiniones Comunitarias sobre las Opciones para el Tren Ligero



A nivel de la calle: desde 38th hasta Oltorf hasta Yellow Jacket

LAS OPINIONES DE LA COMUNIDAD ACERCA DE ESTA OPCIÓN INCLUYERON:

- Respaldo para la conexión con los servicios actuales de tren y autobús.
- Necesidad de acceso a los destinos y áreas clave de la ciudad, incluidos South Austin, Downtown y la Universidad de Texas.
- Inquietud sobre la forma en que la opción a nivel de la calle podría afectar el tráfico vehicular.
- Las opiniones también incluyeron la ampliación de la línea más allá de Yellow Jacket Lane hasta el aeropuerto y más hacia el norte y el sur.
- La percepción era que el tren ligero a nivel de la calle es más asequible y proporciona mayor conectividad a la comunidad.
- El cruce del río a la altura de Trinity Street conecta con la parte este de Downtown, el Centro de Convenciones, Rainey District, centros de empleo y vivienda actuales y futuros, con el transporte público y brinda oportunidades para futuras expansiones; se expresaron inquietudes sobre el impacto del tráfico y la construcción.
- El cruce del río a la altura de 1st Street conecta con Auditorium Shores, Long Center, Republic Square y Zilker Park; se expresaron inquietudes sobre el impacto del tráfico y el impacto visual en el lago Bird Lake.
- Las personas pertenecientes a la población negra, indígena y de color (BIPOC, por sus siglas en inglés), de bajos recursos y usuarios del transporte público respaldaron esta opción debido al número de pasajeros, el acceso y la conectividad.

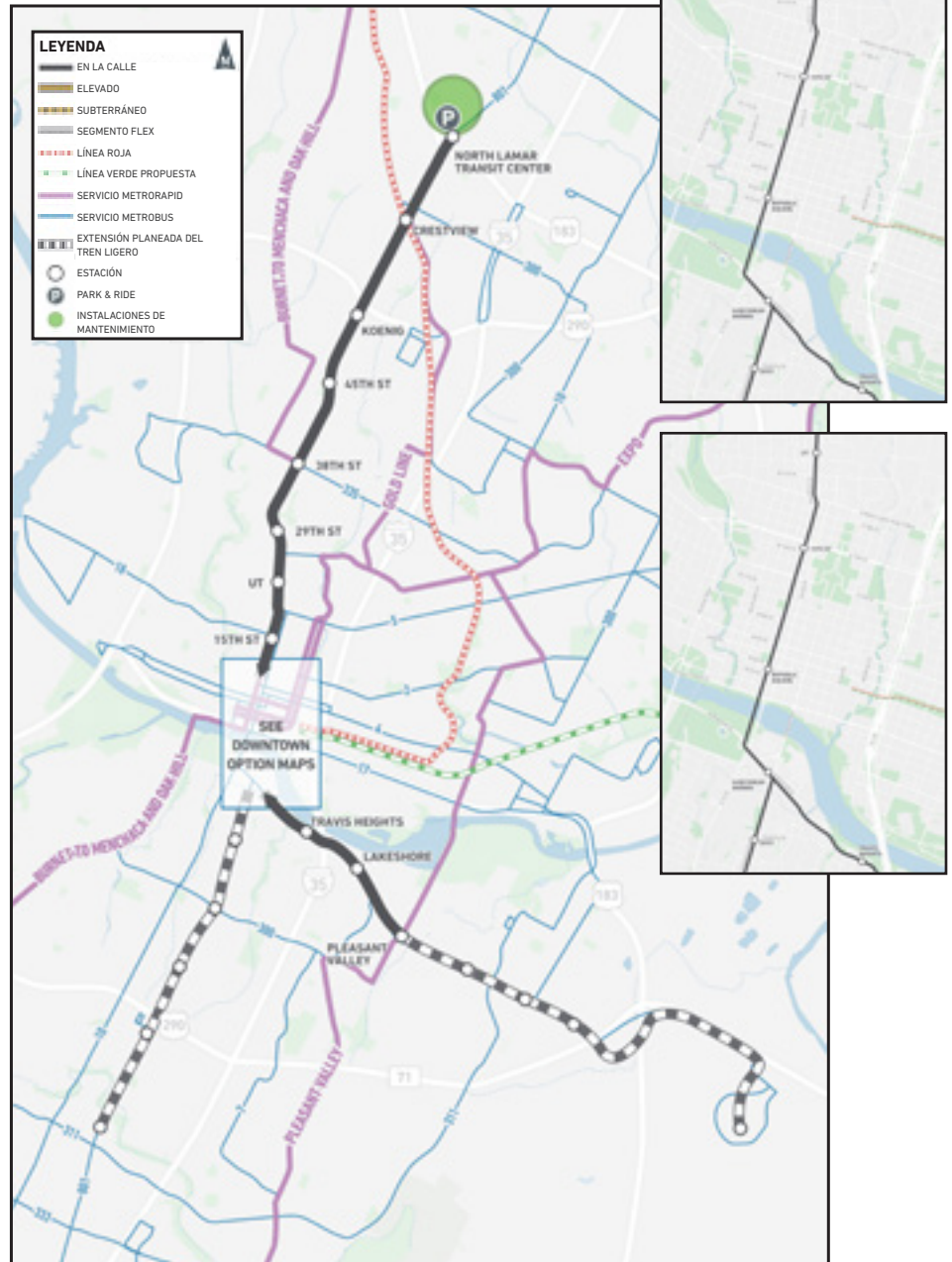




A nivel de la calle: desde North Lamar Transit Center hasta Pleasant Valley

LAS OPINIONES DE LA COMUNIDAD ACERCA DE ESTA OPCIÓN INCLUYERON:

- Comentarios reiterados que destacan el elevado número de pasajeros y la capacidad de conectar North Austin con Downtown e East Austin.
- Inquietudes sobre la falta de acceso para South Austin.
- Las opiniones también incluyeron la ampliación de la línea más allá de Yellow Jacket Lane hasta el aeropuerto y más hacia el sur.
- La percepción era que el tren ligero a nivel de la calle es más asequible y proporciona mayor conectividad a la comunidad.
- El cruce del río a la altura de Trinity Street conecta con la parte este de Downtown, el Centro de Convenciones, Rainey District, centros de empleo y vivienda actuales y futuros, con el transporte público y brinda oportunidades para futuras expansiones; se expresaron inquietudes sobre el impacto del tráfico y la construcción.
- El cruce del río a la altura de 1st Street conecta con Auditorium Shores, Long Center, Republic Square y Zilker Park; se expresaron inquietudes sobre el impacto del tráfico y el impacto visual en el lago Bird Lake.
- Las personas BIPOC, de bajos recursos y usuarios del transporte público respaldaron esta opción debido a la conectividad, el acceso y el número de pasajeros.

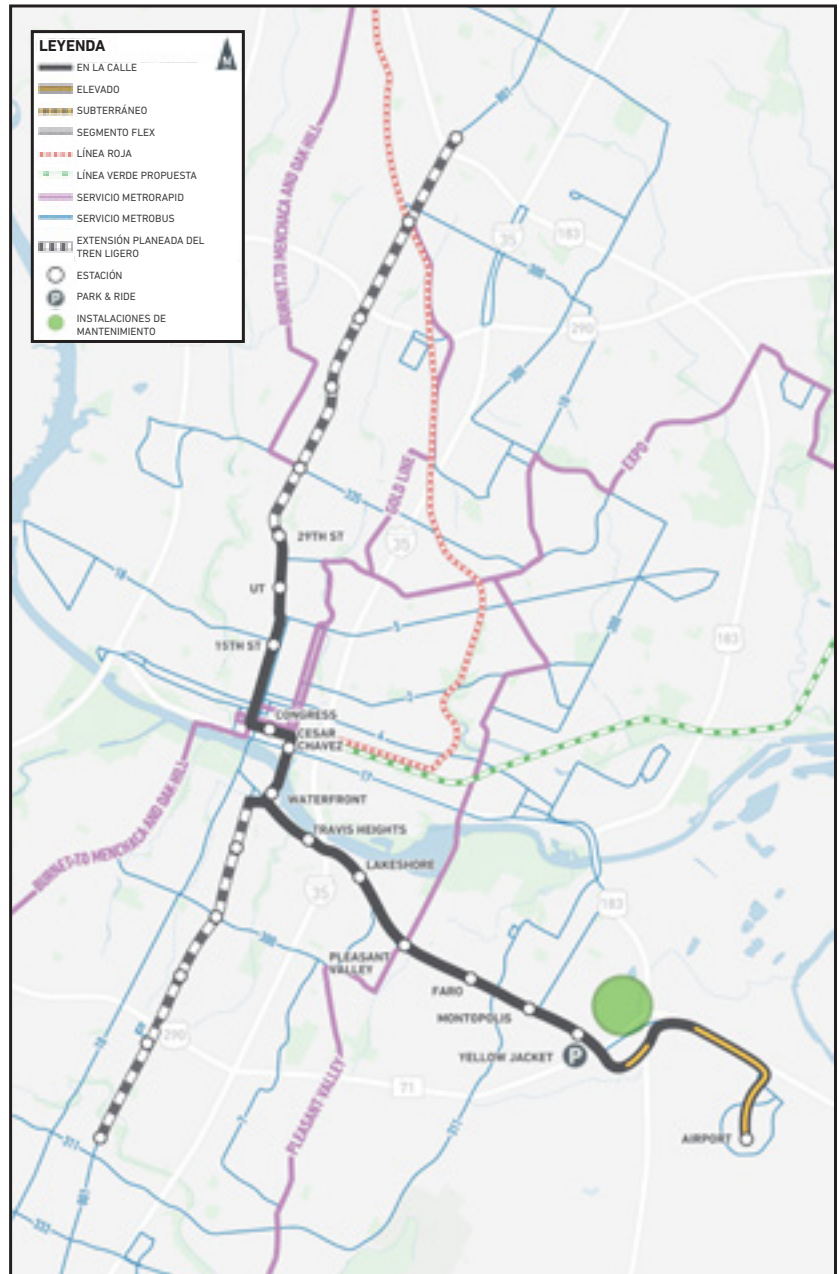




A nivel de la calle: desde 29th hasta el aeropuerto

LAS OPINIONES DE LA COMUNIDAD ACERCA DE ESTA OPCIÓN INCLUYERON:

- Comentarios acerca de la importancia de llegar hasta el aeropuerto y conectar el aeropuerto con Downtown y otras conexiones de transporte público, como la línea Roja.
- Opiniones que expresaban que el tren ligero a nivel de la calle es más asequible y proporciona mayor conectividad a la comunidad.
- Esta opción es la que se debatió con más frecuencia y un análisis más detallado de los comentarios sobre todas las opciones demostró una fuerte preferencia por llegar al aeropuerto como destino clave.
- Las personas BIPOC, de bajos recursos y usuarios del transporte público compartieron inquietudes sobre los costos, la capacidad de ejecución por etapas, y la falta de acceso a otros destinos; sin embargo, también hubo respaldo a la posibilidad de acceder al aeropuerto.

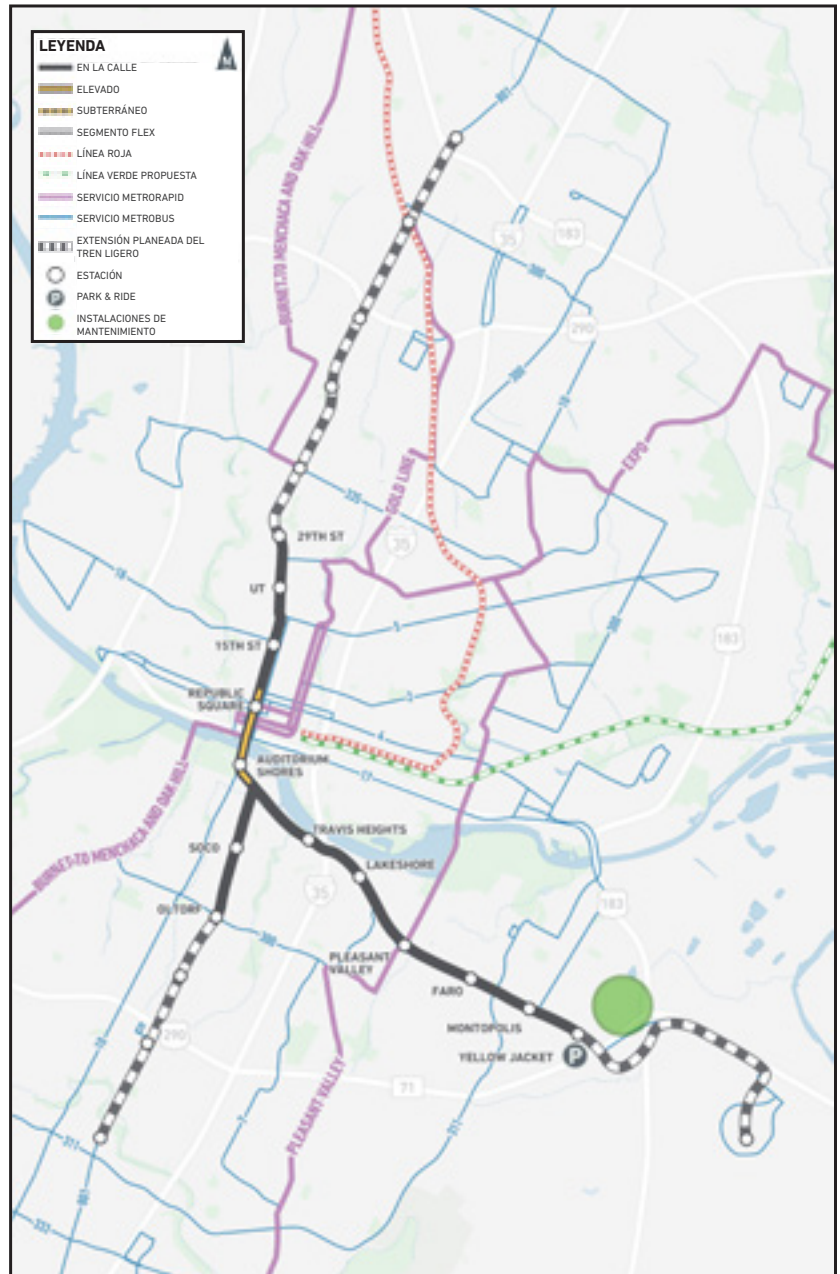




Parcialmente elevado: desde 29th hasta Oltorf hasta Yellow Jacket

LAS OPINIONES DE LA COMUNIDAD ACERCA DE ESTA OPCIÓN INCLUYERON:

- Acceso a destinos clave, conectividad y número de pasajeros como temas de importancia.
- Se manifestaron inquietudes adicionales sobre el costo y las etapas.
- Las opiniones también incluyeron la ampliación de la línea más allá de Yellow Jacket Lane hasta el aeropuerto y más hacia el norte y el sur.
- El tren ligero elevado se percibió como una opción más asequible que el subterráneo y más rápida que la opción a nivel de la calle.
- Las personas BIPOC, de bajos recursos y usuarios del transporte público expresaron inquietudes respecto de la conectividad, el acceso y el número de pasajeros, además de expresar su respaldo a las operaciones y la seguridad.





Parcialmente subterráneo desde UT hasta Yellow Jacket

LAS OPINIONES DE LA COMUNIDAD ACERCA DE ESTA OPCIÓN INCLUYERON:

- Inquietudes sobre costos, etapas e impacto en el número de pasajeros.
- Mención frecuente a la falta de acceso a destinos clave en South Austin. Las opiniones también incluyeron la ampliación de la línea más allá de Yellow Jacket Lane hasta el aeropuerto y más hacia el norte.
- Consideración de que esta opción aumentaría la seguridad, reduciría el ruido y mejoraría la estética de la ciudad.
- Las personas BIPOC, de bajos recursos y usuarios del transporte público respaldaron esta opción debido a un mejor funcionamiento y expresaron inquietudes sobre la falta de posibilidad de llegar al aeropuerto y el bajo número de pasajeros.

